

Les pratiques de transition lors de la rentrée des enfants au préscolaire

Résultats préliminaires de la collecte des données auprès des collaborateurs

Ruel, Moreau, Bérubé et April, 2011-2015

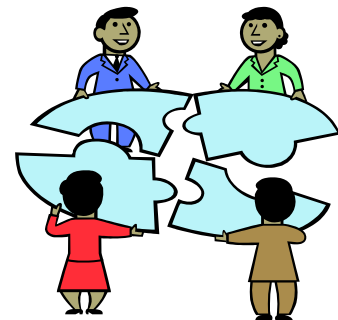


Tous ensemble pour réussir la première transition scolaire des enfants!

L'entrée à l'école maternelle marque un passage important pour les enfants et leur famille. Les milieux scolaires veulent bien accueillir ces enfants et leur donner le goût à l'école.

Pour la majorité des enfants, la rentrée à l'école fait suite à la fréquentation d'un milieu de garde, du programme Passe-Partout, d'un organisme communautaire ou encore de services dispensés par un établissement de santé et de services sociaux. En plus des familles, la responsabilité de la qualité de la transition est donc partagée entre l'école et plusieurs milieux.

L'année dernière, des organisations offrant des services à la petite enfance et aux familles ont été invitées à participer à une recherche afin de connaître la façon dont se déroule la rentrée scolaire des enfants lorsqu'ils commencent la maternelle. La recherche examine aussi les retombées de l'implantation du [Guide pour soutenir une première transition scolaire de qualité](#) (MELS, 2010) sur les pratiques mises en place au Québec lors de la transition des enfants vers le préscolaire. Le ministère de l'Éducation, du Loisir et du Sport du Québec nous a mandatés pour mener cette recherche. Nous sommes des chercheurs de l'Université du Québec en Outaouais (UQO).



Une première collecte des données



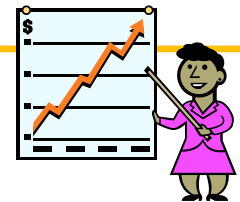
Nous vous présentons les premiers résultats recueillis auprès des collaborateurs portant sur la rentrée scolaire de septembre 2011. Les collaborateurs sont des personnes qui travaillent dans des services à la petite enfance auprès des enfants de 0 à 5 ans et leur famille. Ils proviennent du milieu de la santé et des services sociaux, des organismes communautaires et du programme Passe-Partout. Les répondants desservent les enfants et leur famille provenant de 10 commissions scolaires situées dans 4 régions administratives du Québec : Saguenay-Lac-St-Jean, Outaouais, Montréal et Bas-St-Laurent-Gaspésie-Îles-de-la-Madeleine.

Participants

Le tableau suivant présente le nombre de participants différents qui ont répondu au questionnaire portant sur les pratiques de transition.

	Parents	Directions	Enseignants	Collaborateurs
Nombre	828	50	107	81

Les premiers résultats



Préparation des milieux

- ☀ Les collaborateurs identifient majoritairement que l'enseignante, les spécialistes et le service de garde scolaire sont prêts à accueillir tous les enfants pour leur première rentrée scolaire.
- ☀ Cependant, les collaborateurs rapportent que les enfants et leurs parents sont prêts dans une moindre mesure à vivre la première transition scolaire.
- ☀ Selon les collaborateurs, lorsque les enfants ont des besoins particuliers, les spécialistes et le service de garde scolaire sont prêts à les accueillir.
- ☀ Toutefois, les collaborateurs perçoivent qu'en général, l'enseignante est prête dans une moindre mesure à accueillir ces enfants qui ont des besoins particuliers.

- ☀ Enfin, les résultats indiquent que plus les collaborateurs se sentent préparés à accompagner les enfants lors de la transition vers l'école, plus ils perçoivent des émotions positives chez les enfants lors de la rentrée scolaire.



Importance de la participation des parents

- ☀ La presque totalité des collaborateurs affirme que la participation des parents et leur implication sont essentielles et qu'elles font une différence pour la préparation de leur enfant à cette importante transition.
- ☀ Ce point de vue est entièrement partagé par les parents, par les directions et par les enseignants.

Collaboration entre l'école, les parents et les services offerts avant la rentrée

- ☀ Les collaborateurs perçoivent qu'il est important d'associer les services à la petite enfance à la planification de la transition.
- ☀ De plus, lors de la rentrée scolaire des enfants ayant des besoins particuliers, les collaborateurs rapportent qu'il est important que les services à la petite enfance s'impliquent de façon soutenue pour soutenir cette transition.
- ☀ Les enfants vivent la rentrée scolaire de façon plus positive lorsque l'école met en place plusieurs pratiques de partenariat avec les services à la petite enfance.
- ☀ Cependant, les collaborateurs identifient peu de pratiques de partenariat implantées dans plus de 60 % des milieux scolaires.
- ☀ Dans le cas des enfants qui ont des besoins particuliers, l'arrimage entre les services reçus par les enfants avant l'entrée scolaire et l'école est signalé par 70 % des collaborateurs. Toutefois, cette perception n'est pas partagée par les parents d'enfants ayant des besoins particuliers puisque cet arrimage est signalé par seulement 30 % des parents.

Connaissance du [Guide pour soutenir une première transition scolaire de qualité](#)

- ☀ Les collaborateurs ont rapporté avoir lu attentivement ou feuilleté le [Guide](#) dans une proportion de 40 %, alors que 60 % ont rapporté ne pas l'avoir consulté. Il semble donc qu'un peu moins de la moitié des collaborateurs connaissaient le [Guide](#) durant l'année 2011-2012, année de la collecte de données.

Les pratiques de transition lors de la rentrée des enfants au préscolaire

©Ruel, Moreau, Bérubé et April, mai 2013

Conclusion

Les premiers résultats de la recherche appuient l'importance de la collaboration entre l'école, les familles et le service à la petite enfance pour une transition réussie de l'enfant vers l'école. Le service à la petite enfance, les parents et les milieux scolaires croient tous à l'importance de leur participation et de leur implication pour la réussite de la transition.

De plus, les collaborateurs perçoivent plus d'émotions positives chez les enfants au moment de la rentrée à la maternelle lorsque :

- ☀ les écoles mettent en place des pratiques pour accueillir les enfants et leurs parents;
- ☀ les collaborateurs se sentent prêts pour cette transition;
- ☀ il y a des pratiques de collaboration entre l'école et les services à la petite enfance.

Cependant, les pratiques réelles de partenariat ont encore à être améliorées pour favoriser la continuité entre les différents milieux de vie et services fréquentés par l'enfant.

Ces données nous ont permis de faire un premier portrait des pratiques de transition lors de la rentrée scolaire de 2011. En 2013-2014, nous ferons une deuxième collecte de données sur la rentrée scolaire 2013 afin d'examiner l'évolution des pratiques de transition à la suite de la diffusion et de l'implantation du [Guide](#).



Si vous avez des commentaires ou suggestions, vous pouvez communiquer avec :

Julie Ruel, Ph. D., chercheure principale
Professeure associée, Université du Québec en Outaouais

Julie.ruel@uqo.ca

819 595 3900, poste 4489

1 800 567 1283, poste 4489